



PATINAGE DE VITESSE CANADA

PVC Manuel pour Compileurs

Patinage de vitesse Canada désire reconnaître la contribution des personnes suivantes à la préparation de ce manuel.

Préparé en 1993 par:

Donna Jenssen, assisté de Howard Comfort.

Mis à jour en février 2007 par:

Lanyin Osborne

NOTE : Dans le présent manuel, l'utilisation du masculin englobe également le féminin

PVC

2781 Lancaster Road
Suite 402
Ottawa, On
K1B 1A7

TABLE DES MATIÈRES

Préface	i
Introduction	1
Contexte.....	1
Champs d'application.....	1
Rôles et qualités	3
Rôles et qualités des compilateurs	3
Les responsabilités du compilateur.....	3
Rapports avec les autres officiels	4
Équipement	8
Bureau des compilateurs	8
Fournitures de bureau et équipement.....	8
Le comité de la compétition	10
Personnel.....	10
Échéanciers	11
Responsabilités communes à toutes les compétitions	13
Sanctions	13
Inscription à la compétition.....	13
Réception des inscriptions	13
Planification de l'horaire de la compétition.....	14
Vérification des inscription	15
Compilation des résultats.....	16
Records.....	17
Protocole.....	17
Catégories d'âge des patineurs	18
Distances	18
Nombre de patineurs à la ligne de départ.....	19
Rondes préliminaires - classement	20
Reclassement des rondes préliminaires	20
Disqualification/avancement par l'arbitre en chef.....	20
Formulaires du chef-chronométrateur	20
Points/Prix	20
Procédures concernant le style olympique	22
Distances et catégories d'âge	22
Jumelage/Tirage au sort : procédure	22
Patinage en quartet – référence a l'ISU	23
Tours de piste	24
Points Sammelagt.....	24
Chronométrage des temps.....	24

Reprise de course	24
Prix	24
Relais	25
Catégories d'âge et distances.....	25
Records.....	25
Prix	25
Compétitions de classement.....	26
Types of compétitions	26
Prix	26
Format par habiletés ou « compétitions toutes catégories »	27
Introduction	27
Avantages/Désavantages	27
Format de compétition	27
Formulaire d'inscription	27
Classements des patineurs.....	27
Procédure.....	28
Points/Prix	28
Autres formats par habiletés	28

PRÉFACE

Le rôle du compilateur est d'assister le coordonnateur de la compétition et le comité organisateur dans la planification de la compétition conformément aux procédures et règlements régissant la compétition. Ce manuel n'abordera pas des règlements spécifiques de l'ISU ou de Patinage de vitesse Canada afin de ne pas périmier ce manuel. Nous conseillons donc aux compilateurs de consulter tous les règlements courants de l'ISU, PVC et de l'association-membre comme directives pour l'organisation et la conduite de la compétition.

L'usage de ce manuel suppose et requiert que le compilateur ait une assez bonne compréhension des connaissances de base de compilation.

INTRODUCTION

Le coordonnateur de la compétition est responsable de l'organisation entière de la compétition à l'arbitre en chef et à l'association-membre.

Responsable de ou supervise:

- a) Recevoir et vérifier les inscriptions
- b) établissement du programme des événements, incluant les rondes préliminaires, semi finales et finales
- c) supervise le chef-compileur
- d) s'assurer que tout le travail de bureau précédent, Durant et suivant la compétition soit dûment effectuée.
- e) soumettre les demandes d'homologation des records si nécessaire
- f) effectuer la distribution des résultats de la compétition

Contexte

Ce manuel a été conçu spécifiquement pour:

- Décrire les responsabilités et champs d'autorité des compileurs.
- Identifier les rapports des compileurs avec les autres officiels, le comité organisateur, les patineurs, les entraîneurs et le public.
- Identifier les secteurs pouvant possiblement soulever des problèmes et la part de responsabilité du compileur concernant ceux-ci.
- Encourager la constance dans la conduite des opérations techniques de la compétition, en assurant à la fois la continuité et l'application similaire sur tous les sites de compétition.
- Promouvoir des procédures exactes et efficaces qui faciliteront le travail des bénévoles et encourageront leur soutien continu.
- Fournir un outil de référence pouvant être utilisé à tous les niveaux de compétition.

Champs d'application

Ce manuel concerne:

- Les compétitions de longue piste avec départs en groupe pour les niveaux :
 - Incluant – club, provincial, régional et national
 - Excluant – nord-américain
- Compétition de courte piste avec départs en groupe pour les niveaux :
 - Incluant – club, provincial, régional et national
 - Excluant – nord-américain
- Compétitions de style olympique (toutes distances et sprint) :
 - Incluant – club, provincial, régional et national
 - Excluant – nord-américain, international
- Compétitions de style par habiletés :

- Club et Provincial

Le champ de discussion:

- Outils et espace de travail des compilateurs.
- Fonctions communes des compilateurs concernant :
 - Départ en groupe
 - Style olympique
 - Style par habiletés
 - Résultats des courses par ordinateur
- Les fonctions des compilateurs spécifiques pour :
 - Départ en groupe
 - Style olympique
 - Style par habiletés
 - Résultats des courses par ordinateur

RÔLES ET QUALITÉS

Rôles et qualités des compilateurs

- ❑ Le compilateur devra assister le coordonnateur de la compétition en recevant et vérifiant les inscriptions, préparant le programme des événements, assignant les participants aux rondes préliminaires et décidant de la méthode d'avancement aux finales.
- ❑ Le compilateur devra utiliser les résultants des courses pour déterminer et désigner les patineurs se qualifiant aux niveaux de compétition suivants: semi finales, finales.
- ❑ Le compilateur devra préparer et soumettre les demandes d'homologation de records de la manière prescrite.

Les responsabilités du compilateur

- ❑ Les responsabilités du compilateur peuvent varier considérablement dépendant de l'attitude du coordonnateur de la compétition envers le bureau de compilation.
- ❑ Dans ce manuel, on suppose que les compilateurs sont impliqués dans toutes les tâches administratives reliées à la tenue des courses. Ceci pourrait inclure la demande de sanction(s) pour la compétition et ou la soumission de demande d'homologation de record suivant la fin de la compétition.
- ❑ C'est essentiellement le travail des compilateurs d'initier le déroulement de toutes les tâches administratives requises pour la conduite de la portion sur glace de la compétition et en tant que tel, les compilateurs sont les seuls distributeurs de l'information concernant les patineurs i.e. nom, numéro et classement, séquence des courses, rondes préliminaires, jumelage, résultats des courses et résultats de la compétition. Ils fournissent l'information essentielle pour les officiels, les patineurs, les entraîneurs, le public et les medias.
- ❑ La fonction du compilateur est un élément indispensable d'une compétition efficace et bien organisée.
- ❑ Le compilateur reçoit des informations de plusieurs officiels durant une compétition et doit être familier avec les responsabilités de chaque officiel afin de comprendre si l'information reçue provient de l'officiel responsable. Les compilateurs doivent comprendre la limite de leur propre autorité et de celle des autres officiels, et en cas de doute doivent questionner si la source de l'information est authentique.
- ❑ Les compilateurs doivent avoir une compréhension assez bonne du sport pour savoir quelle information est requise et pour faire les démarches nécessaires assurant que l'information soit disponible dans un délai de temps raisonnable.
- ❑ Le chef-compilateur doit avoir une solide connaissance des règlements de patinage de vitesse.
- ❑ De plus, les compilateurs doivent :
 - Être engagés à atteindre une exactitude impeccable.
 - Être juste concernant la prise de décision basée sur le jugement personnel.
 - Exercer une performance calme et constante sous pression.
 - Ne pas être distrait facilement.
 - Bien travailler avec les autres.

- Ne pas tenir une conversation incessante ou bruyante pouvant devenir agaçante pour les autres compilateurs.

Rapports avec les autres officiels

Tel qu'énoncé précédemment, le compilateur doit avoir une bonne compréhension des responsabilités de tous les officiels afin de pouvoir leur fournir l'information appropriée et de réagir seulement à l'information reçue des officiels assignés. On peut trouver ci-après un sommaire bref des responsabilités des autres officiels interagissant avec le compilateur:

Coordonnateur de la compétition

- Organisation totale de la compétition
- Reçoit et vérifie les inscriptions
- Prépare le programme des événements
- Assigne les participants aux rondes préliminaires
- Effectue le reclassement tel que requis (départs en groupe)
- Supervise le compilateur et toutes les tâches administratives, incluant le classement des patineurs aux rondes préliminaires, demande d'homologation de records et distribution de protocole. (Décision sujette à l'approbation de l'association-membre ou de l'Arbitre en chef dépendant de la nature de la décision.)

Interaction avec le compilateur

- *Le compilateur agit sous l'autorité de, et est directement responsable au coordonnateur de la compétition.*
 - *Fournit au compilateur les règlements réagissant le classement et tout autre règlement pertinent devant être utilisé pendant la compétition.*
- *Peut assigner au compilateur, pour exécution, plusieurs des responsabilités du coordonnateur de la compétition décrites ci-dessus.*

Arbitre en chef

- Assurer que l'application des règlements prédomine
- Peut changer le programme
- Peut disqualifier des patineurs
- Peut avancer des patineurs (départs en groupe)
- Peut permettre la reprise d'une course
- Mener les tirages
- Peut remplacer les officiels
- Peut déclarer une course « nulle »
- Reçoit les appels et protestations soumis par les entraîneurs et par les patineurs sans entraîneur. La décision est finale et sujette à appels.

Interaction avec le compilateur

- *Le compilateur devrait constamment vérifier s'il y a des disqualifications, avancements et reprises de courses. L'arbitre en chef utilisera des Formulaires d'infraction pour les enregistrer.*

- *Le compilateur fournira les Formulaires d'infraction à l'arbitre en chef.*
- *L'arbitre en chef signe le Rapport du chronométrateur si une demande d'homologation de record de PVC est soumise.*
- *La réunion des gérants d'équipe/entraîneurs est une importante source d'information en ce qui concerne les changements potentiels au programme.*

Officiel du départ

- Effectue les départs
- Peut disqualifier les patineurs pour des incidents ayant trait au départ
- Responsable de toutes les disputes ayant trait au départ (décisions sont finales)

Interaction avec le compilateur

- *Le compilateur devrait être continuellement aux aguets pour les disqualifications.*
- *Le compilateur fournit les données à l'officiel du départ afin qu'il sache qui prend le départ. Tenez l'officiel du départ au courant des patineurs effectuant une reprise de course pour le style olympique.*

Préposé au regroupement

- Peut partager les responsabilités d'établir les rondes préliminaires avec le coordonnateur de la compétition. « Ceci peut varier d'une association-membre à une autre. »
- Peut changer les rondes préliminaires au cours de la compétition s'il s'avère que le nombre de patineurs dans la division est réduite au point ou ceci est possible, et ce, en consultant à la fois l'arbitre en chef et le coordonnateur de la compétition/et ou le compilateur.
- Vérifie les numéros des patineurs et la sécurité de l'équipement.
- Effectue le tirage des positions de départ pour les départs en groupe. (Le tirage peut être fait électroniquement.)
- Place les bandes, brassards ou bonnets de course sur les patineurs (si requis). (Décisions sujettes à l'approbation de l'arbitre en chef)

Interaction avec le compilateur

- *Le compilateur prépare les Formulaires de courses pour le préposé au regroupement/officiel du départ/arbitres et les donne au préposé au regroupement avant et pendant la compétition.*
- *Le préposé au regroupement, le coordonnateur et le compilateur tous travaillent ensemble pour préparer la liste initiale des rondes préliminaires. « Ceci peut varier d'une association-membre à une autre. »*
- *Durant la compétition, le préposé au regroupement et le compilateur doivent se tenir informés des changements aux rondes préliminaires et aux courses, ou des ajouts qu'ils aient pu être requis.*

Chronométrateur

- Détermine les temps des patineurs (manuellement et électroniquement; les décisions sont finales)

Interaction avec le compilateur

- *Le compilateur prépare les Formulaires de courses du chef-chronométrateur pour le chef-chronométrateur.*
- *Le compilateur devrait toujours vérifier l'exactitude du rapport du chronométrateur et aviser le chef-chronométrateur en cas de divergence.*
- *Les compilateurs ne devraient jamais changer un temps enregistré par un chronométrateur; ceci peut seulement être effectuée par le chef-chronométrateur.*

Juge de la ligne d'arrivée

- Détermine l'ordre d'arrivée (les décisions sont finales)

Interaction avec le compilateur

- *Le compilateur prépare le formulaire du Rapport de courses du juge en chef de la ligne d'arrivée et le remet au juge en chef de la ligne d'arrivée avant ou pendant la compétition.*
- *Le compilateur fournit les formulaires individuels des juges pour chaque juge de la ligne d'arrivée.*
- *A la réception du Rapport de course du juge de la ligne d'arrivée, le compilateur vérifie afin d'éviter toute possibilité d'erreur et rapporte toute divergence à l'attention du juge en chef de la ligne d'arrivée.*

Compilateur de tours/Marqueur de tours

- S'assurer que les compétiteurs soient informés du nombre de tours restants avant la fin de la course.

Interaction avec le compilateur

- *Le compilateur fournit un programme des courses au compilateur de tours.*

Annonceur

- Annonce verbalement les compétiteurs prenant part à chaque course et les résultats de chaque course.
- Assiste les autres officiels dans la conduite ordonnée de la compétition en effectuant les annonces appropriées.
- Communique toute autre information jugée pertinente aux patineurs, entraîneurs, autres officiels et le public.

Interaction avec le compilateur

- *Le compilateur prépare le formulaire de Rapport de courses pour l'annonceur et le remet à l'annonceur avant ou pendant la compétition.*
- *L'annonceur annonce la composition des semis finales et des finales et tout autre sujet. Le compilateur travaille étroitement avec l'annonceur pour s'assurer que celui-ci ait accès à l'information pertinente.*

Autres

Patineurs (n'est pas seulement de la responsabilité du compilateur)

Rôle d'ordre général, afficher l'information concernant :

- Règlements inhabituels, i.e. méthodes d'avancement et système de points
- Programme

- Système d'attribution des prix
- Temps des séances d'entraînement et du banquet

Rôle d'ordre spécifique :

- Temps/positions
- Rondes préliminaires
- Disqualifications, records

Entraîneurs (n'est pas seulement la responsabilité du compilateur)

- Comme pour les patineurs, et en plus
- Résultats de la compétition (Protocole)

Public

- Comme pour les patineurs

Medias (travaille avec le Directeur de la publicité)

- Résultats et programmes

ÉQUIPEMENT

Bureau des compilateurs

Le Bureau des compilations doit être un endroit tranquille, bien éclairé et destiné à être utilisé seulement par le personnel de compilation, le coordonnateur de la compétition et les messagers. Il doit être préférentiellement situé près de la piste et du préposé au regroupement, des officiels sur glace et de l'annonceur.

Le bureau devra être assez grand pour permettre l'utilisation de tables, chaises, photocopieuse et avoir des prises de courant.

Le Bureau des compilations ne doit pas servir également de vestiaire pour les patineurs. Les compilateurs ayant des enfants participant à la compétition doivent veiller à ne pas déranger ou laisser leur enfant déranger l'atmosphère de travail du bureau.

Le Bureau des compilations ne doit pas servir également de salle à dîner, d'aire de repos ou de vestiaire pour les officiels.

Il ne faut pas prendre l'habitude de fournir des résultats individuels à des patineurs ou à des entraîneurs. Le bureau devrait être hors limite pour les patineurs, entraîneurs et les parents.

Espaces réservés pour l'information et les résultats - L'espace mural réservé pour l'affichage des résultats devrait être situé à un endroit convenable par rapport au Bureau des compilations et avoir suffisamment d'espace pour permettre aux patineurs de voir les résultats affichés sans entraver la mise à jour continue des résultats. Cet espace devrait être accessible aux patineurs, entraîneurs et spectateurs.

Les informations suivantes devraient être affichées sur le mur: l'avancement des patineurs au niveau suivant de compétition, le programme des événements, les résultats et rapports des courses.

Fournitures de bureau et équipement

Les fournitures et équipements de bureau nécessaires varieront selon le type de compétition. De nos jours, de nombreux compilateurs utilisent des ordinateurs. La liste suivante devra servir de guide.

Équipement:

- Photocopieuse (***Il est important que le débit de la photocopieuse soit rapide***)
- Agrafeuse et agrafes
- Aiguiseur électrique, 2 manuels
- Règles
- Écritoire à pince (pour les officiels – juges de ligne d'arrivée, préposé au regroupement, chronométreur, arbitres, annonceur, compilateur de tours et officiels de départ)
- Tables, chaises
- Ordinateur
- Imprimante **Laser** si possible (***Il est important que le débit de l'imprimante soit rapide***)

Fournitures:

- Crayons marqueurs de différentes couleurs (pour le tableau d'affichage extérieur)

- Gommages à effacer
- Paquets de crayons HB
- Paquets de stylos noirs
- Correcteur liquide
- Rouleaux de ruban cache
- Rouleaux de ruban gomme transparent
- Paquets d'enveloppes de format large pour les rubans des clubs et le protocole
- Paquets de papier de format lettre et légal
- Ciseaux
- Paquet d'élastiques larges
- Pincettes, format grand, pour les feuilles de courses
- Paquet de trombones
- Boîte de chemises pour les filières
- Notes genre « Post-It »

Autres:

- records – PVC, association-membre
- Formulaires de courses de PVC ou équivalent
- PVC & association-membre – statuts et règlements
- ISU – statuts et règlements
- Mur (extérieur) feuillets de résultats de courses
- Association-membre/PVC – bulletin de haute performance

Compilation électronique

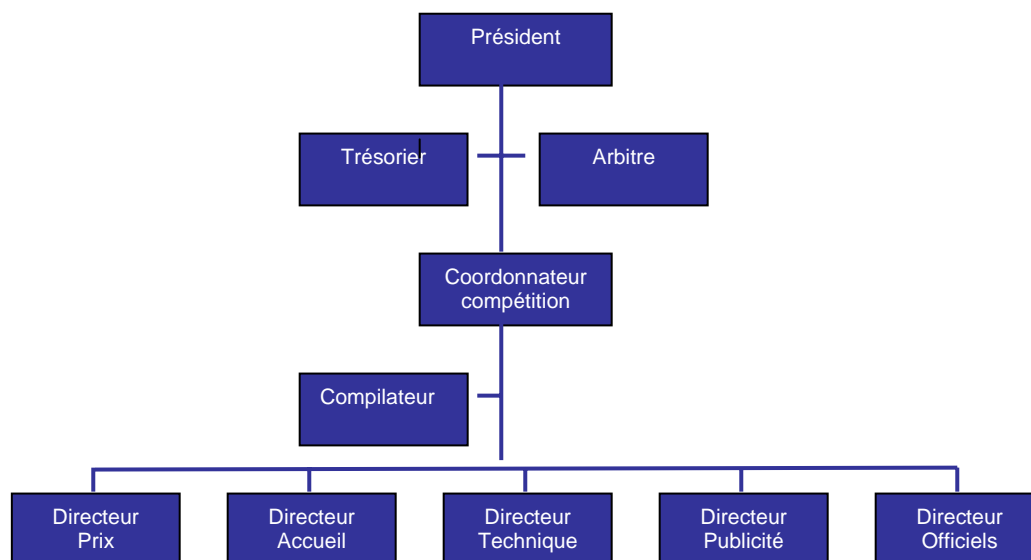
Au Canada, il existe plusieurs programmes de compilation électronique utilisés à la fois pour le longue piste et le courte piste. Ces programmes sont différents l'un de l'autre et varient d'une association-membre à l'autre i.e. MeetMaker, Meet Manager, et tableurs Excel.

PLANIFICATION DE LA COMPÉTITION

Le comité de la compétition

La structure du comité organisateur de la compétition est définie dans le Manuel – Niveau 1 de PVC. Le comité est responsable de la planification et de la conduite d'une compétition bien organisée.

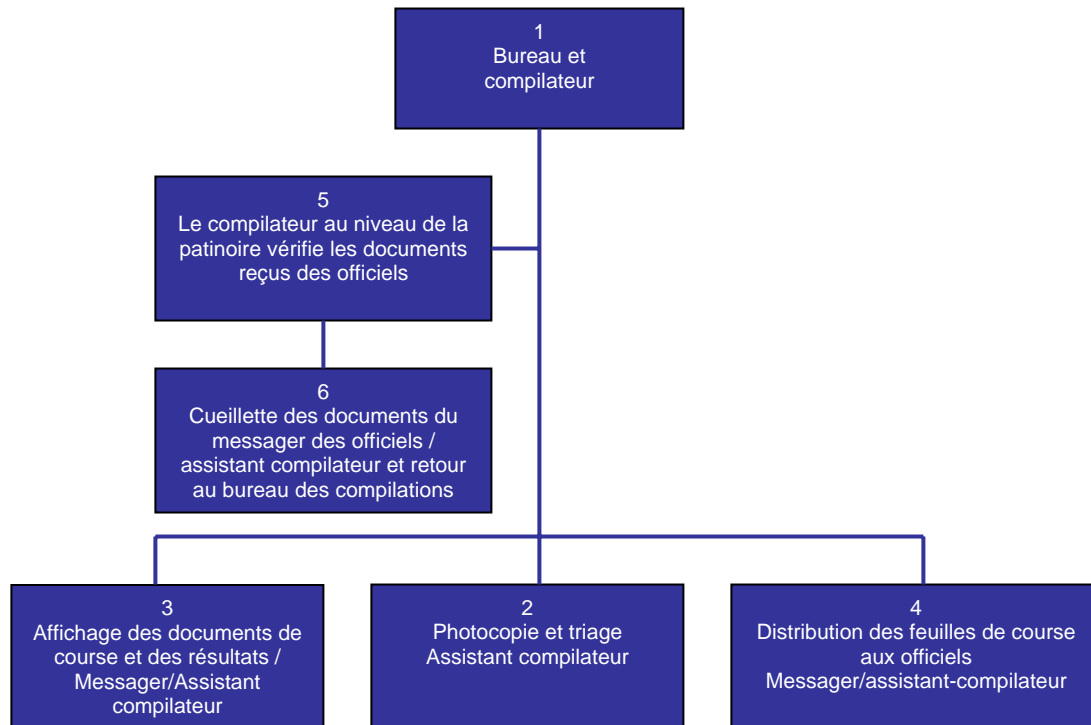
Le degré d'implication du compilateur dans l'organisation précédant la compétition dépendra du coordonnateur de la compétition.



Personnel

Un compilateur au niveau de la patinoire peut améliorer le flot de circulation des documents aux compétitions avec départs en groupes. Tous les documents relatifs aux courses (chronomètres, juges de la ligne d'arrivée et arbitres) sont traités par ce compilateur immédiatement après chaque course et si nécessaire, sont vérifiés et corrigés avant d'être expédiés au Bureau des compilations. Les avantages sont :

- Le compilateur au niveau de la patinoire peut discuter de toute divergence avec les officiels sur glace alors que les faits sont encore frais à leur mémoire.
- Les compilateurs reçoivent les dossiers complets et exacts de chaque course au bureau de compilation.



Échéanciers

Cette section est une ébauche rapide des échéanciers quant au travail requis du compilateur précédant et suivant la compétition.

- a) Deux à six mois avant la compétition
- Obtenir la sanction de PVC
 - S'assure d'avoir une compréhension totale des termes de la sanction
 - Inspection du site de la compétition
 - Effectuer une recherche et faire le point sur l'emplacement du Bureau de compilation et des routes de communication et ce, longtemps à l'avance alors qu'il y a encore assez de temps pour faire des arrangements alternatifs si nécessaire.
 - Obtenir les règlements courants
 - Règlements de l'ISU
 - Statuts et règlements de PVC
 - Bulletin de haute performance si applicable
 - Obtenir une liste comportant les mises à jour des records applicables à ce type de compétition et de piste
 - International
 - National
 - Association-membre

- Distribuer les formulaires d'inscription 60 jours avant les compétitions nationales (Consulter Statuts et règlements de PVC, Section K)
- b) Un mois avant la compétition
 - Assembler les formulaires de compilation, voir à ce que les fournitures de bureau soient disponibles
 - Préparer les couvertures pour le protocole si requis
 - Obtenir la sanction et la certification de la piste du coordonnateur de la compétition
- c) Semaine de la compétition
 - Recevoir la feuille de données de l'association-membre ou du club (Formulaires d'inscription)
 - Préparer la liste des compétiteurs, des rondes préliminaires et préparer une liste des événements pour l'horaire de la compétition
 - Formulaires pour le chef-chronométrateur
 - Formulaires pour le juge en chef de la ligne d'arrivée
 - Feuilles de résultats
 - Paires sélectionnées de la course précédente (Longue piste)
 - Jumelage (Longue piste)
 - Formulaires de disqualification/avancement
 - Feuille pour le tableau d'affichage extérieur
 - Formulaire de demande d'homologation de record
- d) Immédiatement avant la compétition
 - Vérification des inscriptions (voir à la réception des formulaires et frais d'inscription)
- e) Après la compétition
 - Faire parvenir les résultats aux medias ou au directeur du Comité des medias
 - Distribuer ou poster le protocole aux clubs/associations-membres participants
 - Distribuer le protocole aux associations-membres ou PVC avant 14 jours suivant la fin de la compétition
 - Soumettre la demande d'homologation de records avant 14 jours suivant la fin de la compétition

RESPONSABILITÉS COMMUNES À TOUTES LES COMPÉTITIONS

Cette section décrit les responsabilités du compilateur qui sont communes à tous les types de compétition. Les responsabilités et procédures spécifiques aux compétitions de type départs en groupe, style olympique et habiletés sont décrites dans des sections subséquentes.

Sanctions

Obtenir une sanction de PVC

- Une sanction de PVC est requise si les patineurs sont éligibles pour des records de PVC
- Lorsqu'une sanction de PVC est obtenue, un certain nombre de conditions et d'obligations sont alors exigées pour la compétition. (**Voir statuts et règlements de PVC**)
- La sanction devrait être reçue avant de distribuer les formulaires d'inscription
- Voir les règles et règlements de PVC

Inscription à la compétition

Distribuer le formulaire d'inscription

- Le formulaire d'inscription pour la compétition sert à aviser les participants potentiels de l'heure, endroit, type de la compétition ainsi que les activités reliées à l'événement et à recueillir l'information pertinente au sujet des participants.
- S'assurer que les patineurs soient informés du temps, de l'endroit et du type de compétition ainsi que de l'heure et de l'endroit du tirage, de la réunion des gérants/entraîneurs des équipes précédant la compétition, la vérification des inscriptions, les activités sociales, l'hébergement, la date limite d'inscription, le transport, le nom de la personne responsable de la réception des inscriptions et le type de sanction applicable à la compétition.

Il est important d'aviser les patineurs et les entraîneurs de tout sujet concernant le format de la compétition et des prix qui pourrait dévier de la conduite d'une compétition traditionnelle (i.e. compétition par habiletés, sanctionnée ou non). Il n'est pas juste qu'un patineur arrive au site de compétition et retrouve un format de compétition qu'il n'aime pas ou ne comprend pas.

- Il existe certains critères de base requis pour la préparation d'un programme de compétition et des rondes préliminaires (nom, numéro et classement). S'assurer d'être au courant de ceux-ci.
- Le formulaire signe d'exonération de responsabilité peu importe que la compétition soit sanctionnée ou non.
- Il est requis par PVC que les formulaires d'inscription soient distribués au moins 60 jours avant la date de la tenue de toute compétition nationale.

Réception des inscriptions

Les inscriptions sont habituellement retournées au coordonnateur de la compétition ou au chef-compileur. Ceci varie d'une association-membre à une autre; quelques-unes acceptent que les formulaires soient expédiés par courriel, par télécopie ou par la poste alors que d'autres utilisent un tableur demandant aux clubs ou associations-membres de recueillir l'information, de la soumettre sur tableur et de faire parvenir celui-ci directement au coordonnateur de la compétition ou au chef-compileur. (Voir les règlements de PVC).

Les inscriptions ne sont pas finalisées tant que les frais d'inscription n'ont pas été entièrement payés (Voir Statuts et règlements de PVC).

Le fait d'enregistrer toutes les entrées des clubs/associations-membres sur un tableur accélérera la tâche d'inscrire les patineurs et la planification de l'horaire.

- S'assurer que la date de naissance inscrite sur le formulaire d'inscription concorde avec la catégorie d'âge.
- S'assurer que la catégorie d'âge, le numéro du patineur et le temps de classement soient exacts.

Planification de l'horaire de la compétition

Le coordonnateur de la compétition peut tenir une réunion avec le chef-compileur et le préposé au regroupement pour préparer les documents pertinents à la tenue de la compétition ou bien, le coordonnateur de la compétition pourrait désigner un compileur pour préparer les documents requis par l'arbitre en chef et le coordonnateur de la compétition pour fin de révision et d'approbation.

Préparer une liste des compétiteurs incluant les informations suivantes:

- Numéro du patineur
- Nom du patineur
- Catégorie d'âge du patineur
- Affiliation avec association-membre/club

La préparation du programme des événements devrait inclure les numéros de courses, les distances, les catégories d'âge, les rondes préliminaires, les semis et les finales.

La séquence des courses doit être préparée de manière à ce que les rondes préliminaires et les semis précédant les finales et fasse l'allocation d'un minimum de 20 minutes de pause avec la dernière course des patineurs.

Pour le style olympique, toutes les paires d'une même catégorie d'âge devraient participer à une distance.

Ces listes devraient être mises à la disposition des officiels, entraîneurs, patineurs et le public et ce, au site de compétition.

Préparer les documents pour les officiels suivants:

- Arbitres
- Préposé au regroupement
- Juge en chef de la ligne d'arrivée
- Chef chronométrateur
- Officiel du départ
- Annonceur

Et qui incluront :

- Liste des compétiteurs
- Horaire des événements

- Carte de course pour chaque course à l'exception des semis et des finales découlant des rondes préliminaires initiales et des semis. Ces cartes sont classées en ordre selon l'horaire des courses.
- S'assurer que les temps des records de PVC et des associations-membres soient entrés au haut des feuillets de course pour le style avec départs en groupe et le style olympique.

Pour le style olympique :

- Compléter le rapport pour toutes les courses
- Ordre des courses et le numéro des jumelages

Vérification des inscriptions

Avec un grand nombre de patineurs provenant de l'extérieur de la ville, il est préférable d'inscrire les patineurs à l'hôtel du quartier-général de la compétition le soir précédant le début de la compétition.

Pour les compétitions de style olympique, le premier tirage est effectué le soir précédant la compétition par l'arbitre. Le compilateur doit préparer les données avant, pendant et après le tirage. Consulter 7.0.

Inscription des patineurs:

- confirmer les inscriptions des patineurs, la catégorie d'âge, l'âge et le numéro
- corriger l'orthographe des noms
- vérifier les cartes d'adhérents à PVC
- recueillir les formulaires d'inscription et le paiement des frais

Réunion des gérants d'équipe (réunion des entraîneurs)

- Sous la conduite de l'arbitre en chef
- Obtenir tous les changements au programme et les annulations
- Le temps et l'endroit de cette réunion devraient être bien publicisés

Le compilateur devrait arriver au site de compétition au moins une heure avant le début de la compétition. Les fonctions avant la compétition sont :

a) Organiser le bureau :

- Vérifier l'équipement du bureau
- Afficher les feuillets pour l'affichage extérieur
- Afficher les avis sur le tableau d'affichage re : procédures concernant les rondes préliminaires, la liste des officiels, la sanction et la certification de la piste.

b) Distribuer :

- L'horaire des événements
- Liste des rondes préliminaires/liste des compétiteurs
- Liste des jumelages (olympique et poursuites)

c) Modifier tous les horaires, listes de préliminaires, de jumelage etc. s'il y a lieu et en informer les patineurs, entraîneurs, officiels et le public.

- Afficher la copie des informations corrigées sur le tableau d'affichage

- S'assurer que les changements soient annoncés sur le système de communication publique du site de compétition.
- d) Modifier les formulaires du chef-chronométrateur ou du juge en chef de la ligne d'arrivée si nécessaire et les attacher sur l'écritoire à pince de ces officiels.
- e) Remettre les formulaires de disqualification/avancement à l'arbitre en chef.

Compilation des résultats

Établir une route efficace pour faire circuler les formulaires des chronométrateurs et des juges de la ligne d'arrivée de la patinoire jusqu'aux :

- Messagers
- Compilateur du bureau
- Compilateur du tableau d'affichage
- Annonceur
- Préposé au regroupement
- Système de classement

Vérifier l'exactitude des rapports du chef-chronométrateur et du juge en chef de la ligne d'arrivée pour chaque course. Afin de confirmer les calculs du temps officiel, consultez le Manuel Niveau 1 sous la rubrique Chronométrateurs – temps officiels.

Il est nécessaire de surveiller pour les rapports de disqualification/avancement.

Afficher les résultats sur le tableau d'affichage extérieur des résultats.

Le tableau d'affichage extérieur est un outil très utile pour les compilateurs. Les patineurs et le public rapporteront toute erreur quant au nom, numéro ou résultat de course et tous pourront avoir des mises à jour continues des résultats.

Préparer les demandes d'homologation de records, obtenir les signatures à la fin de chaque journée et avant le départ des officiels.

- Les formulaires de demande d'homologation de record sont disponibles à l'annexe.

Compiler les points des clubs/associations-membres

Départs en groupe :

- Établir les semis et finales, faire parvenir les feuilles de courses à :
- Juge de la ligne d'arrivée
- Préposé au regroupement
- Annonceur
- Tableau d'affichage des résultats
- Arbitres
- Compilation des résultats de courses
- Feuille séparée pour chaque catégorie (séparer les patineurs A et B)

Style olympique

- Calculer les points Sammelagt. Voir 7.5
- Compiler les résultats des courses et de la compétition

- Une feuille séparée pour chaque catégorie
- Compiler les résultats des tours de piste

Format par habiletés

- Reclasser et mettre à jour les résultats de la compétition

Après la journée de patinage

- S'assurer que toute l'information de la première journée soit à jour : résultats de la compétition, tableau d'affichage des résultats, demandes d'homologation de record, points des patineurs et des clubs.
- Préparer les avis pour la deuxième journée, s'il y en a.
- Style olympique : préparer le tirage et y assister. Voir 7.0.
- Départs en groupe : préparer le reclassement si nécessaire.

A la fin de la compétition

- Faire les dernières vérifications entre les compilations du bureau et les affichages au tableau des résultats : points des patineurs, classement et points des clubs.
- Obtenir les signatures pour les demandes d'homologation de records.
- Remettre la liste des patineurs obtenant des prix au coordonnateur de la compétition.
- Distribuer une copie du protocole aux entraîneurs (clubs) et au Directeur de la publicité si possible.
- Effectuer la compilation finale des données de la compétition (incluant le programme).
- Nettoyer le bureau ainsi que le tableau d'affichage des résultats.
- Retourner l'équipement emprunté.

Records

Soumettre les demandes d'homologation de record avant 21 jours suivant la fin de la compétition.

- Utiliser le formulaire de demande d'homologation de record de PVC si sanctionné par PVC.

Protocole

Faire parvenir les résultats de la compétition avant 14 jours suivant la fin de la compétition à :

- Bureau national de PVC si la compétition est sanctionnée
- Chaque association-membre
- Chaque club participant (si les résultats n'ont pas été distribués après la compétition)

Préparer un rapport de compétition pour le coordonnateur de la compétition.

Faire parvenir les lettres de remerciements.

PROCÉDURES POUR LES DÉPARTS EN GROUPE

Catégories d'âge des patineurs

Les catégories d'âge pour les départs en groupe sont basées sur l'âge des patineurs au 30 juin précédant la compétition (voir règlement). Au niveau de l'association-membre seulement, les patineurs sont de plus subdivisées en classement A ou B (ne s'applique pas au Niveau National) à l'intérieur d'une même catégorie d'âge.

Minime	6-7
Bantam	8-9
Cadet	10-11
Juvenile	12-13
Junior	14-15
Intermédiaire	16-17
Sénior	18 et plus
Maître 1	30 et plus
Maître 2	40 et plus
Maître 3	50 et plus
Maître 4	60 et plus
Maître 5	70 et plus

Cette subdivision supplémentaire est utilisée afin de fournir une meilleure compétition à l'intérieur des catégories d'âge i.e. en classant des patineurs plus expérimentés (A) avec des patineurs d'habiletés similaires plutôt qu'en classant les patineurs expérimentés (A) avec les patineurs inexpérimentés (B).

Le classement des patineurs A et B varie d'une association-membre à une autre.

Les patineurs de catégorie Minime, Bantam et Maîtres ne font pas régulièrement partie de la compétition mais peuvent être inclus à la discrétion du comité organisateur. Voir règlement. Parfois, une catégorie novice (moins de 6 ans) est incluse comme catégorie exhibition.

Distances

Départs en groupe longue piste (voir règlement).

Minime	100, 200, 300, 400m
Bantam	200, 300, 400, 600m Vérifier pour Minime et Bantam
Cadet	300, 500, 800 1000m
Juvenile	300, 500, 1000 1500m
Junior	500, 1000, 1500 3000m
Intermédiaire	500, 1000, 1500 3000m
Sénior	500, 1000, 1500 3000m
Maître (Hommes)	500, 1000, 1500, N'importe laquelle des 3 distances pour la 4 ^e
Maître (Femmes)	500, 800, 1000, N'importe laquelle des 3 distances pour la 4 ^e

Courte piste (Piste ovale)

Minime	111, 222, 333, 500m
Bantam	222, 333, 500, 666m
Cadet	333, 500, 666 777m
Juvenile	500, 666, 777 1000m
Junior	500, 777, 1000 1500m
Intermédiaire	500, 1000, 1500 3000m
Sénior	500, 1000, 1500, 3000m
Maître	500, 777, 1000, 1500m

Nombre de patineurs à la ligne de départ

Consulter les règlements de l'ISU et de PVC

- Pour le nombre de patineurs à la ligne de départ, consulter les règlements de l'ISU et de PVC
- Pour les avancements, consulter les règlements de l'ISU et de PVC

Rondes préliminaires - classement

L'établissement des rondes préliminaires peut varier dépendant du type de compétition. Le type de format et de compétition ainsi que le Bulletin de haute performance devraient être les premiers indicatifs pour savoir comment la classification des rondes devra être fait.

L'établissement des rondes préliminaires pour les autres compétitions devrait être faire essentiellement selon le "meilleur temps" des patineurs.

Reclassement des rondes préliminaires

S'il s'avérait nécessaire pour le compilateur de refaire le classement des rondes préliminaires pour une raison ou une autre, le compilateur devrait travailler avec le coordonnateur de la compétition ou l'arbitre en chef afin de mettre ce changement en application.

Disqualification/avancement par l'arbitre en chef

Lorsque des patineurs sont disqualifiés ou avancés par l'arbitre en chef, le compilateur doit y porter une attention particulière. Les documents de disqualifications et d'avancements devraient être classés ensemble avec les autres documents pertinents i.e. feuillets de courses provenant du juge en chef de la ligne d'arrivée et du chronométrateur et ce pour fin de vérification ou de validation.

Disqualification

S'assurer de déterminer avec exactitude les positions d'arrivée des autres patineurs – des ajustements au feuillet de course provenant du juge en chef de la ligne d'arrivée sera requis. S'assurer que les temps exacts soient attribués aux patineurs restants. Les ajustements à apporter dépendront du fait que le patineur disqualifié ait terminé ou non la course et que le juge en chef de la ligne d'arrivée ait pu lui attribuer une position d'arrivée.

Patineurs avancés

S'assurer de ne pas oublier de surclasser le(s) patineur(s) avancé(s) dans la semi ou finale suivante, et que le préposé au regroupement et l'officiel sur glace en soient informés. S'assurer que le patineur avancé soit inclus dans la bonne vague, semi ou finale.

Formulaires du chef-chronométrateur

Les feuilles de course provenant du chef-chronométrateur devraient être vérifiées par le compilateur pour s'assurer qu'elles ne contiennent pas d'erreur.

Vérifier les calculs du temps officiel. Consulter le Manuel des officiels Niveau 1 sous la rubrique « Temps officiel » pour savoir comment calculer le temps officiel.

Vérifier si le temps de la première position est plus rapide que celui de la deuxième position et si le temps de la deuxième position est plus rapide que celui de la troisième position.

Le chef-chronométrateur doit effectuer ou du moins approuver tout changement aux données de base.

Quand une disqualification a lieu, le compilateur doit s'assurer de l'exactitude des temps correspondant à chaque patineur.

Points/Prix

Les points sont attribués après chaque distance. Consulter le type de format, le Bulletin ou les règlements de PVC.

Certaines associations-membres attribuent aux patineurs de la subdivision B la moitié des points attribués aux patineurs de la subdivision A pour le total des points du club seulement.

Dans l'éventualité où des patineurs ont le même nombre de points totaux dans la compétition, consulter les règlements de PVC.

Pour les prix globaux, consulter les règlements de PVC.

PROCÉDURES CONCERNANT LE STYLE OLYMPIQUE

La description des procédures pour les compétitions de style olympique peut être limitée aux compétitions de style olympique « toutes distances » tels que tenues lors des compétitions provinciales et régionales traditionnelles.

Consulter le type de format, le Bulletin ou les règlements de l'ISU et de PVC pour les règlements généraux de style olympique.

Distances et catégories d'âge

Junior	
<i>Hommes</i>	500, 1500, 3000, 5000m
<i>Femmes</i>	500, 1000, 1500, 3000m
Sénior	
<i>Hommes</i>	500, 1000, 500, 1000m (Sprint)
	500, 1500, 3000, 5000m (Toutes dist. courte)
	500, 1500, 5000, 10,000m (Toutes dist. longue)
<i>Femmes</i>	500, 1000, 500, 1000m (Sprint)
	500, 1000, 1500, 3000m (Toutes dist. courte)
	500, 1500, 3000, 5000m (Toutes dist. longue)
Maître	
<i>Hommes</i>	500, 1000, 1500, 3000m
<i>Femmes</i>	500, 1000, 1500, 3000m

Pour le Championnat canadien longue piste par distances individuelles, consulter le Bulletin de PVC pour les distances patinées.

Jumelage/Tirage au sort : procédure

Sélection des paires

La sélection des paires pour les courses de la première journée de compétition est effectuée lors du premier tirage, habituellement tenu la soirée précédant la compétition.

La sélection des paires pour la deuxième journée de compétition peut être effectuée lors du deuxième tirage, habituellement tenu le soir de la première journée de compétition.

Procédure concernant le tirage

L'arbitre en chef est responsable d'effectuer le tirage. Même si le compilateur n'a qu'un rôle de second plan à jouer lors de ces tirages, il est recommandé que les compilateurs obtiennent une

plus grande compréhension du tirage afin d'effectuer leur travail plus efficacement. Consulter le règlement ISU 240 concernant les championnats toutes distances et par distance individuelle ou les règlements de l'ISU.

Procédures concernant le tirage – première journée

Le premier tirage déterminant les paires pour chacune des courses de style olympique de la première journée est effectué selon les règlements de l'ISU.

- Le compilateur fournit à l'arbitre les noms des patineurs basés sur leur temps de classement.

Résultats du tirage

Le compilateur enregistre les résultats de chaque tirage de paire et en fait des copies pour les entraîneurs et les officiels ainsi que pour l'affichage.

Préparation des rapports

Le compilateur prépare les documents pour les rapports des officiels et les mets en ordre de séquence de numéro de course et de numéro de paire; les documents sont prêts pour les officiels le matin de la compétition.

Patinage en quartet – référence a l'ISU

A été élaboré comme moyen de réduire la durée de la compétition quand il y a de nombreuses paires dans le 1500m et les plus longues distances.

Il y a deux paires de patineurs sur la patinoire en même temps. La première paire débute de manière habituelle alors que la deuxième paire débute lorsque la première paire a parcouru la moitié de la longueur de la piste.

Les règlements régissant le jumelage sont essentiellement similaires au patinage de style olympique. Toutefois, il y a certaines règles spéciales à observer.

- a) Pendant le tirage
 - Les patineurs doivent être informés quelles sont les courses incluant une participation de quartet.
 - La séquence pour le tirage des patineurs sera
 - 1^{ère} paire intérieure
 - 1^{ère} paire extérieure
 - 2^{ème} paire intérieur
 - 2^{ème} paire extérieur
 - Les patineurs seront classes en groupes de 8 patineurs.
- b) La première paire porte les brassards habituels. La deuxième paire doit porter des brassards de couleur contrastante.
- c) Le protocole doit indiquer quelles courses ont été effectuées en quartet.
- d) Il ne peut y avoir de record mondial établi lors de quartets.
- e) Chaque paire est chronométrée par une équipe distincte de chronométreurs.
- f) Chaque paire a une équipe distincte de compilateurs de tours. Consulter le règlement ISU 278.

Tours de piste

Pour les courses avec de nombreux tours de piste, le temps doit être enregistré pour chaque tour. Consulter ISU.

Ces temps sont alors transcrits sur des feuilles de temps par tour par le compilateur.

Points Sammelagt

Chaque patineur obtient des points Sammelagt pour chaque course. Ces points sont numériquement égaux à la moyenne du temps moyen en secondes (à trois décimales le plus près) que le patineur prend pour couvrir la distance de 500 mètres. Le total des points obtenus par le patineur pour toutes les courses détermine sa performance globale de la compétition et donc son classement pour sa catégorie d'âge – ISU Junior ou Sénior.

Chronométrage des temps

Chronométrage manuel des temps

Si deux patineurs traversent la ligne d'arrivée à moins de 5 mètres l'un de l'autre, le temps du deuxième patineur ne sera pas déterminé par les chronomètres pour le deuxième patineur mais en ajoutant .10 secondes par mètre au temps officiel de la première position. Chaque mètre des derniers 5 mètres de la piste est clairement identifié afin de faciliter la tâche du Juge en chef de la ligne d'arrivée.

Chronométrage électronique

Si l'équipement électronique ne fonctionne pas pour une paire, on doit ajouter .20 secondes au temps manuel de ce patineur. Consulter les règlements ISU 247, 251 et 260.

Reprise de course

L'arbitre en chef peut accorder une reprise de course. Attention aux reprises de courses et préparer les feuilles de course pour les chronométreurs, juges de la ligne d'arrivée, préposé au regroupement et l'annonceur.

Il est aussi essentiel de s'assurer que les patineurs aient une période de repos adéquate avant la reprise de course.

Prix

Consulter le bulletin ISU/PVC

RELAIS

- a) Les courses de relais devraient être effectuées conformément aux règlements de l'association-membre ou de l'ISU.
- b) Les relais font partie des championnats canadiens. Consulter les Statuts et règlements de PVC.
- c) Il ne doit pas y avoir d'événements de relais dans une classe ou une association-membre seulement a enregistré une équipe ou des équipes.

Catégories d'âge et distances

Consulter les Statuts et règlements de PVC.

Records

Les records sont enregistrés et les demandes d'homologation de records devraient être soumises avec le formulaire de demande d'homologation de PVC. Consulter les Statuts et règlements de PVC.

Prix

Les médailles pour la première, deuxième et troisième position sont attribuées pour chaque catégorie d'âge. Consulter les Statuts et règlements de PVC.

COMPÉTITIONS DE CLASSEMENT

Les compétitions de classement utilisent les procédures similaires employées lors de la compilation des autres types de championnats. Le compilateur devrait consulter l'exemplaire courant du Bulletin de haute performance.

Types of compétitions

- Championnat canadien junior en courte piste
- Championnat canadien junior en longue piste
- Championnat canadien par distance individuelle
- Championnat canadien sénior toutes distances
- Sélection pour l'équipe nationale 1, 2 et 3 en courte piste
- Sélectionner l'équipe nationale
- Coupe Canada 1, 2 et 3 en longue piste
- Compétitions de qualification régionales de l'Est et de l'Ouest 1 et 2 en courte piste
- Compétition de qualification pour participer aux sélections de l'équipe nationale.

Prix

L'attribution de prix lors des compétitions de classement est à la discrétion du comité organisateur.

FORMAT PAR HABILITÉS OU « COMPÉTITIONS TOUTES CATÉGORIES »

Introduction

Le but des compétitions par habiletés est d'améliorer la qualité de compétition lors des compétitions avec départs en groupe en regroupant les patineurs selon des habiletés similaires plutôt que par catégorie d'âge ou par sexe lors des compétitions où le nombre de patineurs d'une même catégorie d'âge ou sexe est insuffisant pour assurer une compétition raisonnable lors des courses.

Avantages/Désavantages

Avantages

Le format par habiletés fournit généralement une meilleure qualité de compétition comparé aux autres types de formats. Le format utilisé est parfois un élément crucial du développement de certains patineurs et devient un facteur important pour l'image projetée auprès du public.

Désavantages

On ne peut établir de records de Patinage de vitesse Canada lors de ces compétitions puisque les patineurs participant à une même course sont de catégorie d'âge et de sexe différents.

Il est difficile de trouver un critère de sélection des patineurs pour l'attribution des prix qui soient en accord avec les principes traditionnels.

Le regroupement des patineurs pour la première distance devrait être effectué en utilisant le meilleur temps d'un patineur dans une des distances ou une combinaison des meilleurs temps dans deux distances.

Format de compétition

Les patineurs de catégories Novice et Maître devraient participer en utilisant le format traditionnel et non le format par habiletés.

Format : En ce qui concerne le mouvement des patineurs des rondes de qualification aux finales pour les compétitions par habiletés, ou par temps, les patineurs les plus rapides se qualifient à la course supérieure pour la prochaine distance et les patineurs les plus lents se qualifient à la course inférieure pour la prochaine distance.

Formulaire d'inscription

Le formulaire d'inscription devrait contenir les informations suivantes :

- Le type de format de compétition par habiletés
- L'âge requis pour participer
- Le meilleur temps personnel
- Déclaration d'exonération de responsabilité

Classements des patineurs

Il ne devrait y avoir aucune hésitation à combiner les garçons et les filles dans les compétitions par habiletés. S'il y a suffisamment de filles et de garçons pour assurer une bonne compétition, on peut les faire patiner séparément, sinon on les combine.

La méthode la plus simple de déterminer les groupes est en divisant les patineurs en groupes de 15. Ceci devrait se faire par catégorie d'âge et par habiletés.

Les distances patinées par chaque groupe devraient être celles de la catégorie d'âge ayant le plus grand nombre de représentants dans le groupe. Par exemple, s'il y a plus de Juniors dans un groupe que de Juvéniles, Intermédiaires ou Séniors, les distances à patiner devraient être les distances des Juniors. Tous les efforts devraient être faits afin d'éviter de faire patiner des distances de longueur inappropriées (soit trop courtes ou trop longues) pour la catégorie d'âge normale des patineurs.

Procédure

Dépendant du type de format par habiletés, chaque groupe aura 2, 3 ou 4 sous-groupes ou « courses » selon le nombre de patineur dans le groupe.

Les patineurs les plus rapides du groupe participeront à la course #1 de leur groupe alors que le deuxième groupe plus rapide participera à la course #2 pour chaque distance.

Pour le format toutes catégories, le patineur participera à la ronde de qualification ou à la semi selon la hiérarchie qu'on lui aura attribuée.

Les patineurs disqualifiés seront relégués à la dernière place (derrière tous les autres patineurs participant à la course).

Points/Prix

Consulter les procédures et règlements de l'association-membre

Autres formats par habiletés

Chaque association-membre peut avoir des formats similaires pour les compétitions par habiletés.